

Phaselis ve Territoriumu Yüzey Araştırmaları 2020

Sualtı Araştırmaları

Erdoğan Aslan & Uğurcan Orhan***

Phaselis Antik Kenti Güney Liman'ında daha önceki yıllarda yapılan araştırmalarda tespit edilen fakat detaylı araştırması gerçekleştirilemeyen yeni bir dalga kıran-mendirek olduğu düşünülen yapının blokları tespit edilmişti. Bu kapsamda yapılan çalışmaların devamı niteliğinde yine Güney Liman Havzası içerisinde sualtı araştırmaları sürdürülmüştür (36°31'22.42"K.- 30°33'2.45"D, 36°31'22.06"K- 30°32'59.00"D hattından 36°31'20.56"K - 30°33'2.96"D, 36°31'20.24"K - 30°32'59.54"D dörtgeni içerisinde). Belirli aşamalardan oluşan çalışmaların ilk evresi hava fotoğrafları ile sahanın fotoğraflanması ve hem Güney Liman Havzasının hem de çalışma alanlarının orthophotosu oluşturulmuştur (Fig.1-2). Ardından yeni tespit edilen *İkiz Mendirek*'te kroki, blok envanteri ve rölöve çalışmalarına başlanmıştır. Sonraki süreçte ise dalışlar ile çalışma desteklenmiş böylece hem havadan hem de sualtında görünüm elde edilmiştir. Ayrıca krokisine başlanan havza, karelaj içine alınarak rölöve için alt yapı da kurulmuştur. Bu kapsamda hava fotoğrafları ve sualtı fotoğrafları ile mevcut hali belgelenen alanda, blokların incelenmesi ile araştırmalar sürdürülmüştür. Nitekim yapılan çalışmalarda duvar sıraları takip edilerek kroki çıkartılmıştır. Ayrıca in-situ blokların en, boy, yükseklik ve derinlik ölçüleri de alınarak krokiye işlenmiştir. *İkiz Mendirek*'te yapılan araştırmaların yanı sıra sualtında birçok amphora ağız, kulp, boyun ve dip parçasına da rastlanılmıştır. Yine amphoralar dışında tespit edilen pişmiş toprak objeler arasında; çatı kiremitleri, günlük kullanım kapları ve formu tespit edilemeyen çok sayıda kırık pişmiş toprak kap parçasına rastlanılmıştır. Yukarıda bahsi geçen pişmiş toprak buluntuların yanı sıra blok tespit ve plan çalışmaları sırasında sualtında bir adet mezar steli de tespit edilerek belgelenmiştir. Güney Liman Havzası'nda yapılan arkeolojik sualtı tespit ve belgeleme çalışmaları sırasında, liman havzasında meydana gelmiş bazı olumsuz durumlarda belgelenmiştir. Söz konusu olumsuz durumların başında Antik Liman'a demirleyen ve konaklayan bazı teknelerin sebep olduğu zararlar da belgelenmiştir.

Yapılan tüm çalışmalar belirli bir plan çerçevesinde gerçekleştirilmiş olup öncelikli olarak ismi tarafımızca atfedilmiş ve ilk defa tarafımızca tespit edilerek çalışılan *İkiz Mendirek*'te araştırmalara yoğunlaşmıştır. Metin boyunca öncelikle *İkiz Mendirek*'teki çalışmalara değinilecek ardından tespit edilen pişmiş toprak buluntulara, mezar steline ve kültür varlığına verilen zararların somut kanıtlarına değinilmiş sonuç kısmı ile de metin sonlandırılmıştır.

İkiz Mendirek

Bu kapsamda detaylı hava fotoğrafları ile mevcut durumu belgelenen alanda yaklaşık 30 x 20 m'lik alan taranmıştır (Fig.2). Taranan alan içerisinde bulunan 120 adet mendirek bloğunun ölçüleri

* Doç. Dr. Erdoğan Aslan, Selçuk Üniversitesi, Edebiyat Fakültesi, Arkeoloji Bölümü, Konya, erdoganaslan@gmail.com, <https://orcid.org/0000-0002-3437-7207>

** Ph.D. Uğurcan Orhan, Akdeniz Üniversitesi, Akdeniz Uygarlıkları Araştırma Enstitüsü, Antalya, orhanugurcan@gmail.com, <https://orcid.org/0000-0003-4344-6267>

alınmış güzergâha eklenmiştir. Tespit edilen mendireğin bloklarına bakıldığı zaman oldukça büyük kesme taşlar kullanılmıştır. Genel olarak in-situ blokların en boy ve yüksekliklerine bakıldığı zaman ise; temelde üç farklı blok ile karşılaşmıştır. Kuvvetle muhtemel dalga ve rüzgâr yönüne göre mukavemeti sağlamak adına birinci grup bloklar daha sağlam ve büyük olduğu izlenmiştir (Fig.3). Birinci gruptaki blokların boyutları 2.40 x 0.80 x 0.50 m olarak, ikinci grup dış duvar sırasında, birinci grup kadar büyük bloklar olmasa da 1.60 x 0.40 x 0.35 olarak, üçüncü grup ise 1.10 x 0.40 x 0.20 m olarak ölçülmüştür (Fig.4-5). Yapılan tüm belgeleme ve envanter sonucunda toplamda 120 blok kayıt altına alınarak plana eklenmiştir.

Ayrıca sualtında görülen blokların yanı sıra kuma gömülü vaziyette blokların devam ettiği de tespit edilmiştir (Fig.6). Yine alanın planının çıkartılmasıyla ve daha iyi taranmasıyla iki sıra atkı izine de rastlanılmış olup bu atkılarının yaklaşık 8 m ara ile atıldığı izlenmiştir (Fig.7). Ayrıca ikiz mendireğin güney hattında bazı kısımlarda üç sıra üst üste gelecek şekilde blok in-situ olarak korunmuş ve tüm mendirek boyunca blokların aynı doğrultuya doğru devrildikleri izlenmiştir (Fig.8-10). Bu devrilmenin nedenleri üzerine daha detaylı inceleme gerekmele birlikte ilk izlenimler bu alanda zeminin çökmesi veya kuvvetli bir dalganın bu blokları devirdiği düşünülmektedir (Fig.11-12).

Çalışma sırasında sualtında oluşturulan kroki plana aktarılmış ve lejantların kurulmasıyla blokların konumları belirlenmiştir (Fig.13-14). Ayrıca referanslar da plana eklenerek alanın üçgenleme modeli kurularak WGS:84 koordinatları tam olarak yansıtılabilmektedir. Bu kapsamda bundan sonra sualtında fotoğraflanarak numaralandırılan tüm bloklar hem envantere eklenecek hem de plana eklenebilecek alt yapı kurulmuştur (Fig.13-15). Blok envanteri ve plan çalışmaları devam eden alanda mendireğin batı duvarında fotogrametrik sualtı görüntüleme yöntemi uygulanmıştır (Fig.16). Batı duvarın yaklaşık 22 m uzunluğunda görünen duvar sırası, cepheden belirli bir hatta yaklaşık 1 m. derinlikten görüntüleri elde edilmiş ve 43 adet fotoğraf birleştirilerek tüm cephe belgelenmiştir (Fig.17). Plana işlenen rölevesinin yanı sıra cephe görünüşleri de elde edilen batı sıranın çökmeye bağlı eğimi de bu sayede görülebilmektedir (Fig.18)

Envanter çalışmasının yanı sıra alanda el ile yelleme yöntemi ile bazı blokların devamını görmek adına, kum süpürülmüştür. Kumun bir kısmının el ile yellenerek farklı bir yere nakledilmesiyle de mevcut blokların devamında kumun altında sürekliliğe sahip blok sırası net şekilde görülebilmektedir (Fig.6 – Fig.18). Ayrıca daha önceki çalışmalarda belirtildiği üzere; kuzeyden güneye doğru mendireğin kuma gömüldüğü ifade edilmiş. Yine elle yellenerek blokların görünür hale getirilmesiyle bu görüşü destekler nitelikte blokların güney istikamete doğru birbirlerinden ayrılarak bir çökmeye maruz kaldığı net şekilde görülebilmektedir (Fig.18). Bu çökmenin nedenleri hakkında ise çalışmalar devam etmekle birlikte şuana kadar yapılan çalışmalarda, mendirek bloklarının liman havzasındaki çökme (muhtemelen depremler) kum zemine gömüldüğü anlaşılmıştır.

Amphoralar ve Pişmiş Toprak Buluntular

Sualtında bulunan blokların yanı sıra alanda pişmiş toprak kap parçalarına da rastlanılmış olup çoğunluğu amphoraların oluşturduğu izlenmiştir. Tespit edilen amphoraların içerisinde ise; yukarıda bahsi geçen duvar sıralarının arasında Hellenistik Dönem tarihli iki adet amphora parçası ele geçmiştir (Fig.19-20). Yine alanda sürdürülen sualtı çalışmalarında birçok pişmiş toprak malzemeye rastlanılmıştır. Bunlar arasında yine liman alanında mutfak kapları (tava) ve bir adet amphora (kulp-

ağız ve boynun bir kısmı) tespit edilmiştir (Fig.21-25). Amphoraya bakıldığı zaman; Kuzey Afrika kökenli Afrika Tip I sınıfı içerisinde, MS II. – III. yüzyıl arasına tarihlendirilmektedir (Fig.21). Yukarıda değinildiği üzere blokların takibi için yapılan elle yelleme sonucunda birçok seramik parçası da ele geçmiştir. Yine önceki çalışmalarda, kayan iki blok arasında tespit edilen Hellenistik Dönem tarihli amphoraların yanı sıra benzer bir şekilde iki blok arasında erken tarihli amphoralara rastlanılmıştır. Rastlanılan amphoraya bakıldığı zaman; güney ege kökenli MÖ III. yüzyıl sonu II. yüzyıl başına tarihlenen Knidos Amphora dibi tespit edilmiştir (Fig.20). Diğer bir amphora ise; MS IV. – V. yüzyıla tarihlenen Kilikya kökenli LR 1B tipi amphorasıdır (Fig.23). Alanda ele geçen en geç tarihli buluntu ise Karadeniz-Marmara kökenli MS 11-13. yüzyıla tarihlenen Günsenin amphorasıdır (Fig.24).

Mezar Steli

Liman havzası İkiz Mendirek plan-rölöve ve blok envanter çalışmaları sırasında, atılmış vaziyette bir de mezar steli tespit edilmiştir (Fig.26). Münferit vaziyette tespit edilen stelin üzerinde yer alan kekamoz tabakasından dolayı üzerinde herhangi bir yazıt olup olmadığı anlaşılamamıştır. Sualtında tespit edilen stelin konumu dahil olmak üzere tüm belgeleme işlemleri detaylı şekilde tamamlanmıştır (Fig.27-29).

Phaselis Antik Kenti Güney Liman'ında edilen bir adet stel, yerinde belgelendikten sonra çalışma istasyonuna alınmak üzere sualtından çıkartılarak tuzdan arındırma tankına alınmıştır (Fig.30). Tuzdan arındırma tankında bir süre bekletilerek üzerinde bulunan kekamoz tabakasından arındırılması planlanmaktadır. Söz konusu stelin daha sonraki süreçte temizlenmesi ile birlikte üzerinde yazıt olup olmadığı anlaşılacak ve muhtemel yazı bulunan yüzeyi alanında uzman epigraflar tarafından çalışılacaktır (Fig.31).

Phaselis Güney Liman Alanında Oluşan Kültürel Zarar ve Sualtı Kirliliği

Güney Liman Havzası'nda yapılan tespit, belgeleme, fotogrametri ve röleve çalışmaları dışında yapılan sualtı taramalarında, limana demirleyen modern tekneler sebebiyle limanın oldukça kirlendiği görülmektedir (Fig.32). Ayrıca Güney Liman'ın kirlenmesinin yanı sıra demir atan teknelerin çapalarının taraması sonucu birçok in-situ bloğu yerinden söktüğü ve kültür varlığına zarar verdiği izlenmiştir. Hali hazırda alanda bulunan tonozlara teknelerini bağlamak yerine farklı araçlara ait tekerlek ve sualtında bulunan bloklara halat bağlayarak hem doğal yaşam dokusuna hem de arkeolojik alanlara zarar veren söz konusu teknelerin bu alanlara girişi oldukça tehlike arz etmektedir (Fig.33). Arkeolojik alanlar ile sualtı doğasının korunması için bir an önce önlem alınmalı ve gerekirse Güney Liman Havzası'na hiçbir deniz taşıtının alınmaması gerekmektedir (Fig.34).

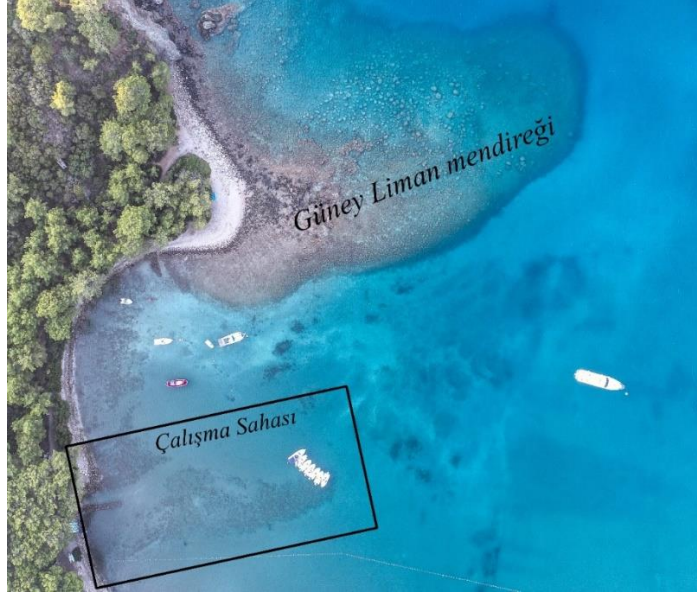
Sonuç

2015 yılından beri, Güney Liman Havzası'nda sürdürülen sualtı araştırmalarında, Güney Liman Mendireği başta olmak üzere liman alanları, liman donatıları ve limana ait yapıların çoğu belgelenmiş ve yayına dönüştürülerek bilim dünyasıyla paylaşılmıştır. Fakat 2020 yılı çalışmaları kapsamında bu alanda sürdürülen araştırmalarda yeni bir liman donatısı tespit edilmiştir. Deniz suyunun mevsim geçişine bağlı olarak daha sığlık alan oluşturması ve dalgaların kumu dağıtması ile birçok blok görünür hale gelmiş ve çalışmanın seyrini değiştirmiştir. İlk defa tespit edilen ve tarafımızca *İkiz Mendirek* olarak adlandırılan yapı çalışma kapsamına alınmıştır. Nitekim alanın

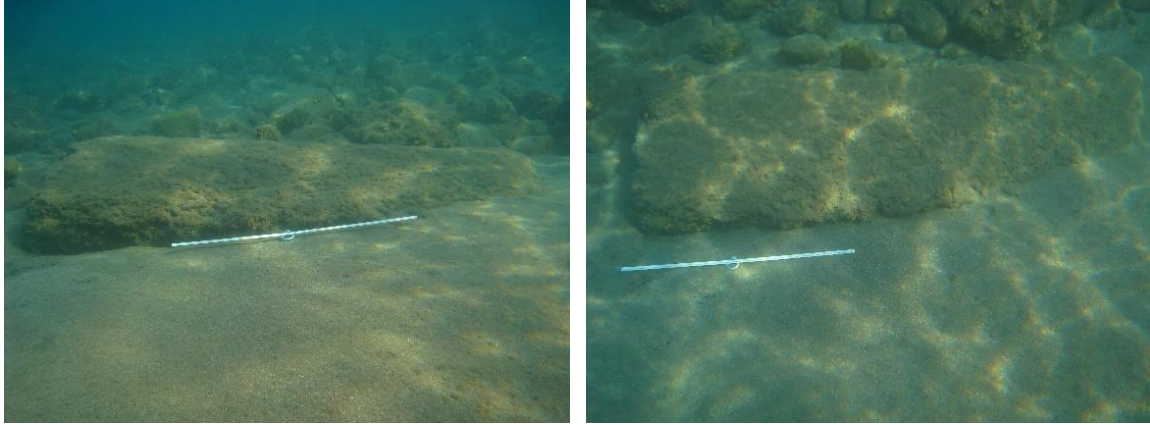
planının çıkartılmasıyla daha anlaşılır hal alan güney liman ikiz mendireği, bir dalgakırandan çok yapıların olduğu iskele yapısına da benzemektedir. Bu benzerlik özelinde yapının benzerleri ile karşılaştırılması ve çalışmanın yeni tespitler özelinde ilerlemesi önemini arz etmektedir. Bu nedenle ikiz mendirek güney hattı üzerinde detaylı blok incelemesi yapılmış hat taranmış ve hiza takip edilmeye çalışılmıştır. Bloklar arası geçişler sualtında elle yellenerek belirgin hale getirilmiştir. Belli bir hat takibinden sonra duvarların takip edilemediği görülmüş fakat elle kumun kavuşturulması ile duvar blokları okunur hale gelmiştir. Ayrıca yapılan çalışmalarda olası mendireğin kuzeyden yani kıydan açığa doğru bir batma hareketine girdiği izlenmiştir. Bu batma hareketi üzerine çalışmalar devam etmekle birlikte söz konusu hareketin depremlerle birlikte kumun dalga ve rüzgarlarla yaklaşık 1-1.5 m lik bir dolguya neden olduğu söylenebilmektedir. Ele geçen buluntulara bakıldığı zaman ise; bugüne kadar yapılan çalışmalarda ele geçen en erken buluntuları içermektedir. Tespiti yapılan amphoraların hem Güney Liman içerisinde tespit edilen en erken buluntu grubunu oluşturması hem de duvar sıralarının kullanım geçirdiği tarihler hakkında fikir vermesi bakımından önemini arz etmektedir. Neticede 2020 araştırma sezonu içerisinde yapılan çalışmalar tamamlanamamış olup önümüzdeki çalışma sezonlarında araştırmaya devam edilecektir.



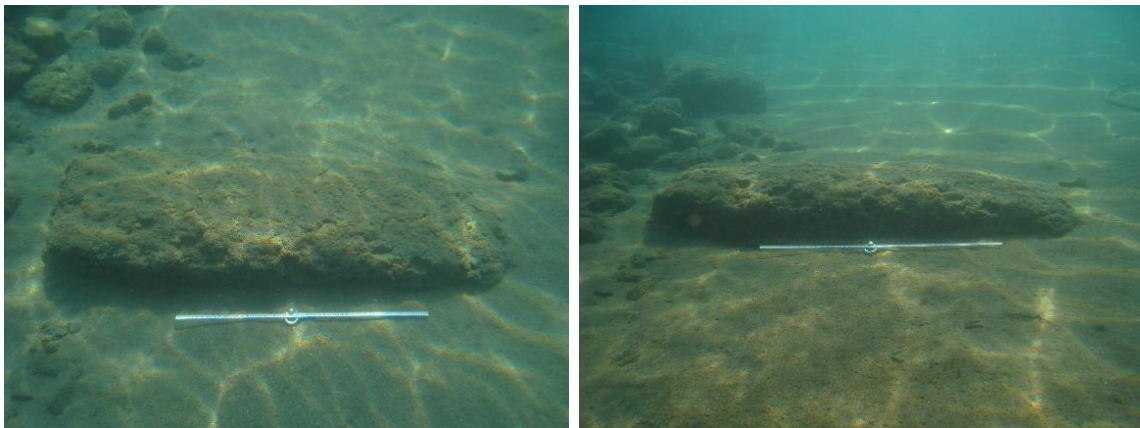
Figür 1: Güney Liman Havzası (orthophoto)



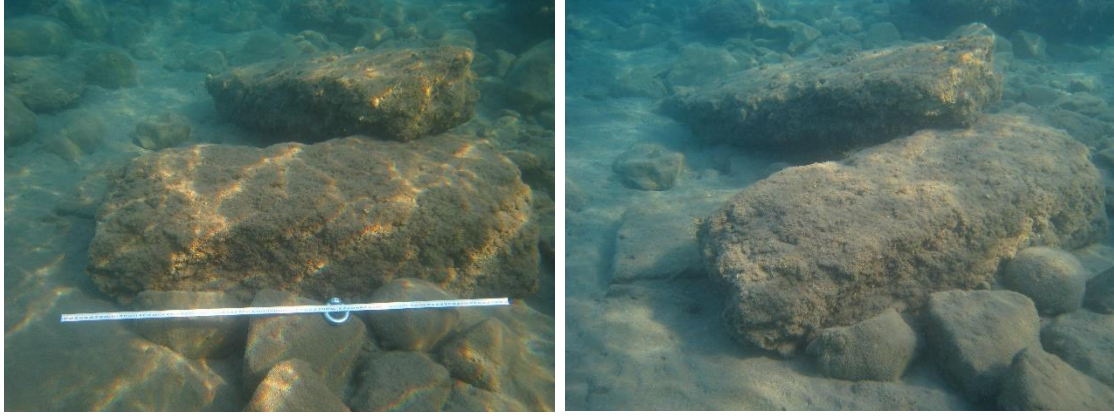
Figür 2: Çalışma Alanını Gösterir Hava Fotoğrafi



Figür 3: Birinci Gruba ait Mendireğin Bloklarından Bazıları



Figür 4: İkinci Gruba ait Mendireğin Bloklarından Bazıları



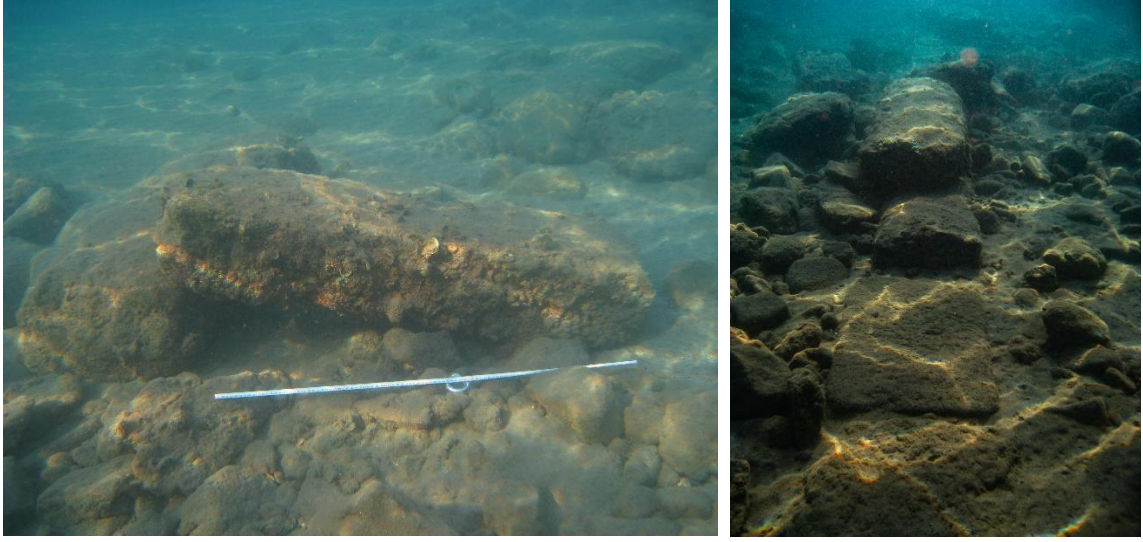
Figür 5: Üçüncü Gruba ait Mendireğin Bloklarından Bazıları



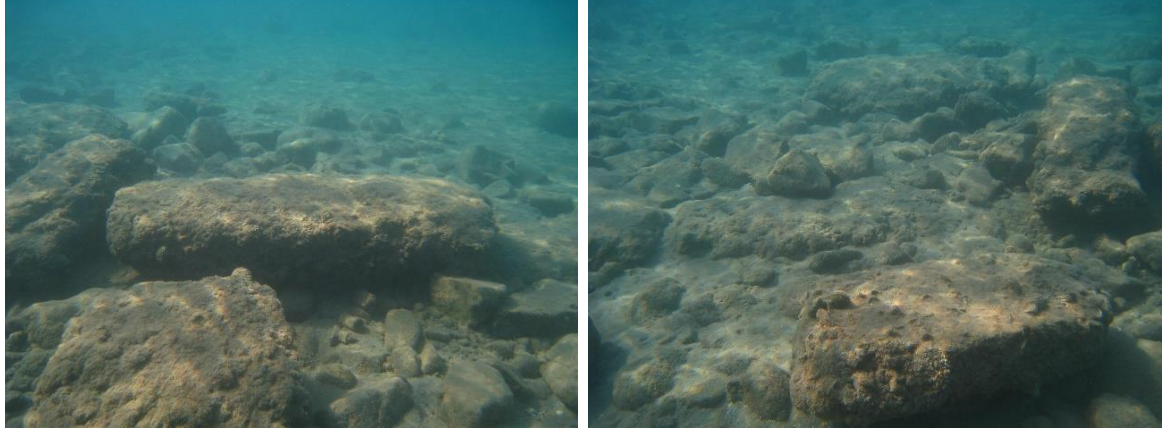
Figür 6: El ile Yellenerak Kumun Kavuşturulması ile Ortaya Çıkan Blok Sırası



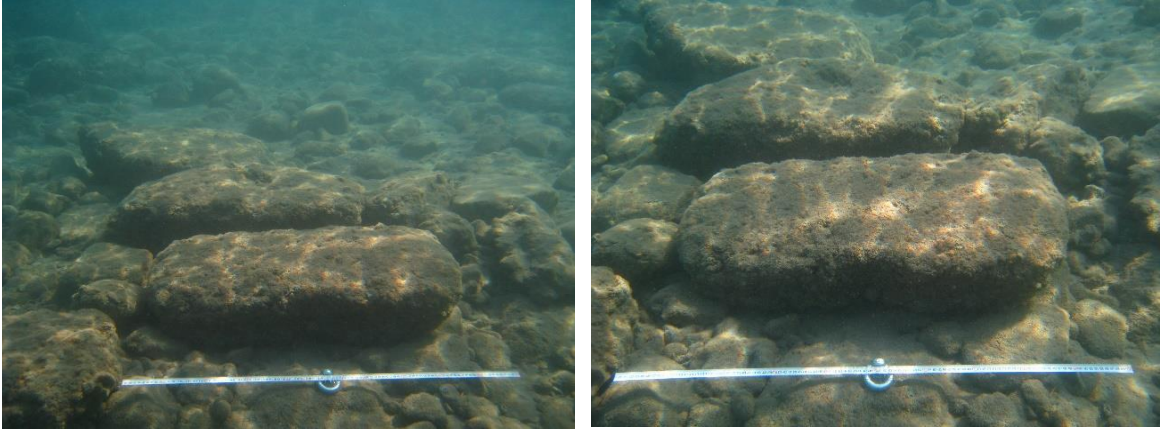
Figür 7: Duvar Sırası ve Atkı Sırasının Genel Görünümü



Figür 8: Mendireğin Duvar Sırasına Ait Batı Hattın Genel Görünümü



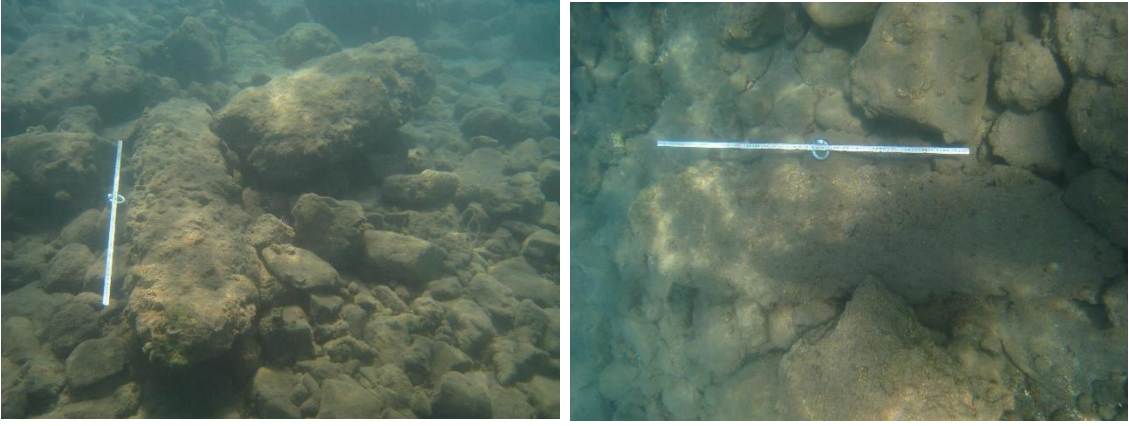
Figür 9: İkiz Mendirek Güney Hat Duvar Sırasından Dağılmış Bloklar



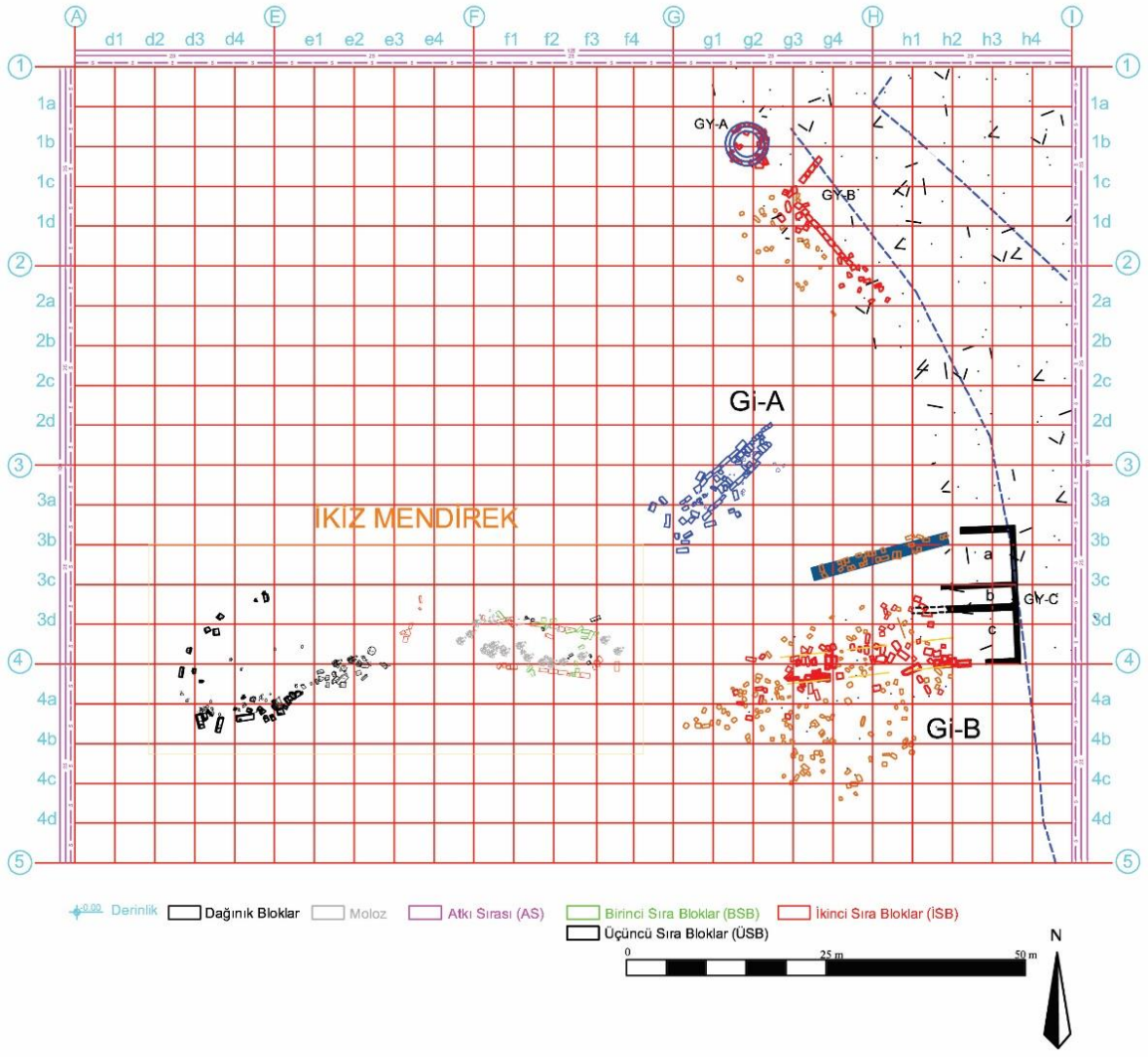
Figür 10: İkiz Mendirek Atkı Hattı Duvar Sırasına ait Bloklar



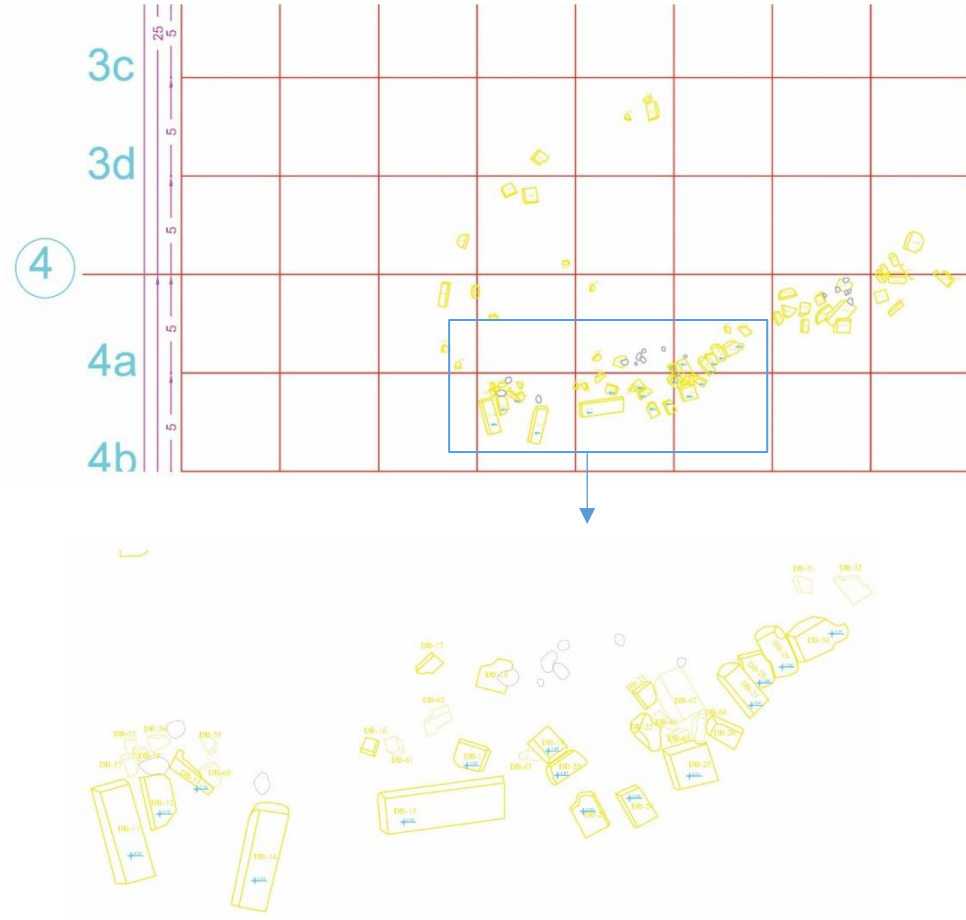
Figür 11: Envantere Eklenen Dağılmış Duvar Bloklarının Sualtından Görünümü



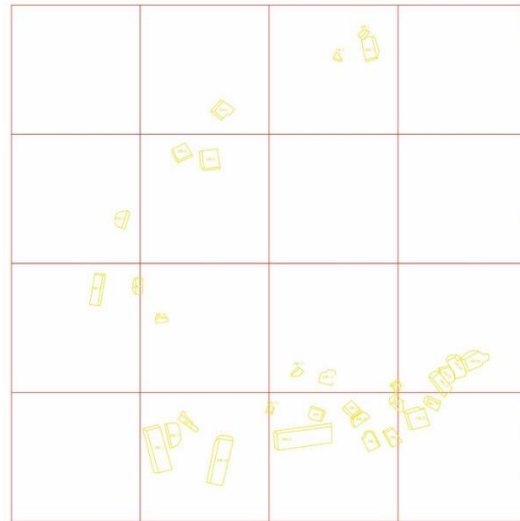
Figür 12: Envantere Eklenen Dağılmış Duvar Bloklarının Sualtından Görünümü



Figür 13: İkiz Mendirek Vaziyet Planı Genel Görünümü



Figür 14: Plana İşlenen ve Derinlikleri İfade Edilen Bloklar



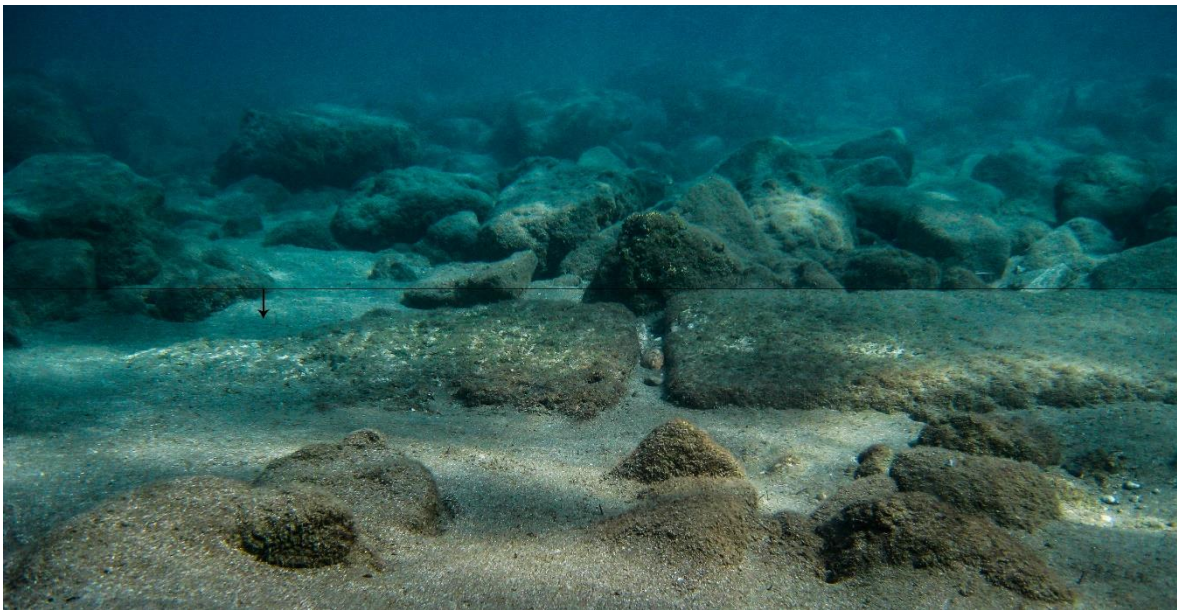
Figür 15: Sualtında Numaralandırılarak Envantere İşlenen Blokların Detay Görünümü



Figür 16: Fotogrametrik Çalışmanın Uygulandığı Batı Sıra Hattı ve Çalışma Planı



Figür 17: Batı Sıranın Birleştirilmiş Cephe Görünümü



Figür 18: Duvar Sırasında Batmayı Gösteren En Net Bloklar



Figür 19: Hellenistik Rhodos Amphporasına ait Kulp Parçası ve Khios Amphora Dibi



Figür 20: MÖ III. yüzyıl sonu II. yüzyıl başlarına tarihlenen Knidos Amphora başlarına tarihlenen Knidos Amphora Dibi



Figür 21: Kuzey Afrika kökenli Afrika Tip I Amphorası



Figür 22: Sualtında Tespit Edilen Afrika Kökenli Amphora Dip Parçası



Figür 23: MS IV. – V. yüzyıla tarihlenen Kilikya Kökenli LR 1B Amphorası



Figür 24: MS 13. Yüzyıla Tarihlenen Günsenin Tipi Amphora Parçası



Figür 25: Sualtında Tespit Edilen Mutfak Kabı (Tava) Tutamak Parçası



Figür 26: Stelin Buluntu Yerini Gösteren Genel ve Detay Hava Fotoğrafları



Figür 27: Su altında Tespit Edilen Stelin Genel Görünümü



Figür 28: Stel'in Detay Görünümü



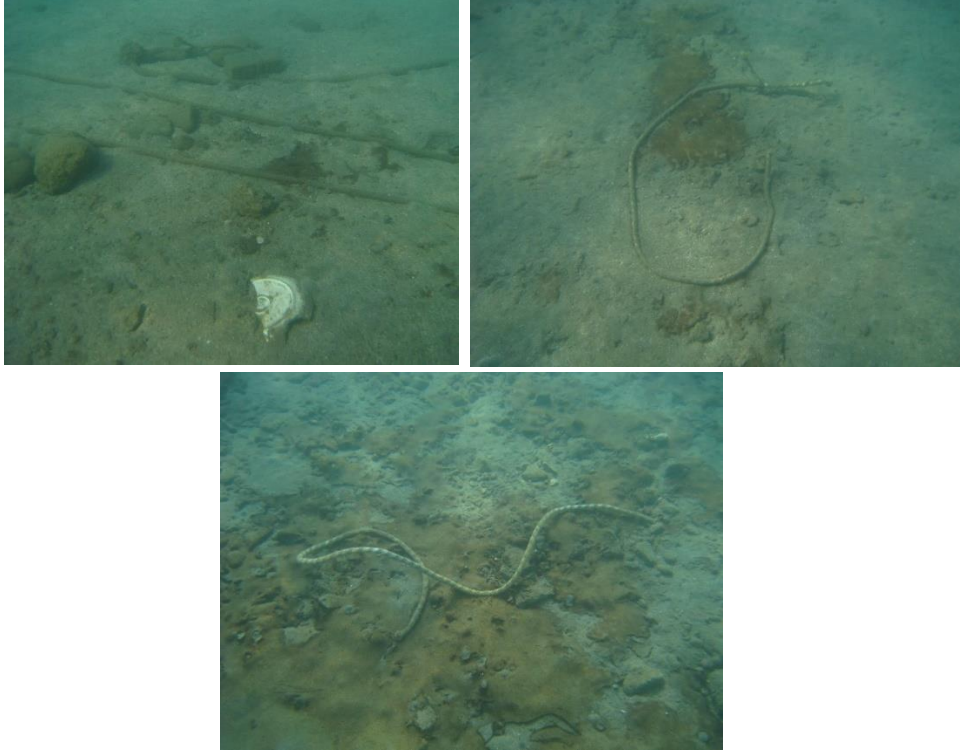
Figür 29: Stelin Sualtında Korunma Durumu



Figür 30: Mezar Stelinin Sualtından Çıkartılması



Figür 31: Tuzdan Arındırma Tankına Taşınan Stelin Havuzdan Görünümü



Figür 32: Liman Havzasına Atılmış Vaziyette Kesik İpler ve Plastik Atıklar



Figür 33: Gemilerin Demirlemesi Sonucu Kırılan ve Parçalanın Kùltür Varlıđı



Figür 34: Hali Hazırda Bulunan Tonozlara Demirlemek Yerine Blokları ve Farklı Opleri Kullanarak Yapılmıř Bađlama Objeleri